

Instructions d'installation Rigid Core Planks



Pose flottante du sol Rigid Core Planks avec verrouillage mécanique

Lisez attentivement l'ensemble des instructions de pose avant d'installer le sol.

Préparatifs

La température de la pièce et des lames doit être comprise entre 18 et 25 °C. Veillez à répartir les lames de manière qu'elles s'adaptent à la température de l'air ambiant.

Inspectez soigneusement chaque lame avant l'installation. Si vous avez fait appel à un professionnel, celui-ci doit également lire l'intégralité des instructions d'installation avant de commencer. Bjelin n'assume aucune responsabilité pour les défauts ou pertes évidents qui auraient pu être identifiés avant l'installation.

Ouvrez 2 ou 3 paquets pour vérifier les différences de couleur et de conception, et n'hésitez pas à les mélanger. Cela vous aidera à vous faire une idée des variations avant l'installation.

Le sol doit être posé de manière flottante, c'est-à-dire que les lames sont assemblées sans être fixés au support. Le sol ne doit jamais être collé, cloué ou vissé à la surface sous-jacente.

- Le support doit être sec, ferme, plan et propre.
- Les moquettes doivent être enlevées.
- Rigid core planks peuvent être installés sur un chauffage par le sol, et tout système de chauffage par le sol doit assurer une distribution efficace et uniforme de la chaleur sur le sol. La température du sol ne doit jamais dépasser 27 °C (ceci s'applique également aux tuyaux des radiateurs et sous les tapis, etc.).
- Vérifier la planéité du support sur une portée de 2 mètres (6') et sur une portée de 0,25 mètre (12"). Si les irrégularités dépassent ± 3 mm sur une portée de 2 mètres ou $\pm 1,2$ mm sur une portée de 0,25 mètre, elles doivent être nivelées. Des écarts allant jusqu'à ± 2 mm ($1/4$ ") sur une portée de 1 mètre (3') sont acceptables.
- L'humidité relative de la pièce doit être comprise entre 30 et 60 %. En cas de faible humidité, vous pouvez l'augmenter à l'aide d'un humidificateur, et en cas d'humidité élevée, vous pouvez la déshumidifier à l'aide d'un déshumidificateur.
- Le support doit être sec et bien nettoyé pour éviter les moisissures. Dans la plupart des cas, il est préférable de passer l'aspirateur.
- Une barrière contre l'humidité est obligatoire pour les chapes nouvellement coulées, les constructions en poutres, les poutres en béton léger, les planchers en béton directement sur le sol, les fondations sur vide sanitaire, les constructions en poutres au-dessus de zones chaudes ou humides (par exemple, les chaufferies ou les buanderies).
- Les sols en béton nouvellement coulés doivent avoir une humidité relative inférieure à 90 % au moment de la pose.
- Le sol rigide est livré avec une mousse de sous-couche préfixée. Le sol rigide ne doit pas être utilisé en combinaison avec d'autres sous-couches acoustiques.

- Les lames se dilatent et se contractent en fonction des conditions climatiques. Il convient donc de prévoir un espace de dilatation d'au moins 8–10 mm ($1/4$ ") par rapport aux murs et aux objets fixes (escaliers, colonnes, cadres de porte, etc.) afin de permettre une installation facile et sans heurts. Cet espace de dilatation doit être présent sur tout le périmètre du sol, à proximité des murs et autres objets fixes. N'oubliez pas que si 1 cm de votre nouveau sol est en contact avec une autre surface, telle qu'un mur, la capacité de dilatation du sol sera compromise. Les pièces d'une largeur et d'une longueur maximales de 25 mètres (82') peuvent être installées en tant que surface continue. Si le sol est plus grand, il doit être divisé. Les sols doivent être divisés au niveau des ouvertures de porte par un joint de dilatation. Le joint de dilatation doit être recouvert d'une moulure. Des joints de dilatation doivent être installés dans les pièces en forme de L, de T ou de U, ainsi qu'au niveau des transitions avec les couloirs.
- La plinthe ou la barre de seuil en T doit être 50 % plus épaisse que la largeur du joint de dilatation. Par exemple, si vous avez calculé que vous avez besoin d'un joint de dilatation de 8 mm ($1/4$ ") entre le sol et le mur, la plinthe doit avoir une épaisseur d'au moins 12 mm ($1/2$ ").

Installation

Tout d'abord, calculez le nombre de lames nécessaires pour la largeur de votre pièce. Si la dernière rangée de lames est plus étroite que 40 mm ($1\ 1/2$ "), la première rangée doit également être coupée de manière que les lames de départ et d'arrivée aient la même largeur. La pose sera ainsi plus nette. Commencez par le mur long qui comporte le plus de portes. S'il y a des portes sur le petit côté, commencez la rangée par là. Les lames peuvent être posées à gauche ou à droite, ainsi qu'à l'envers.

Utilisez des entretoises pour créer l'espace adéquat entre le sol et le mur. Celles-ci permettront un espace de dilatation d'au moins 8–10 mm ($1/4$ ") vers le mur et d'autres objets fixes.

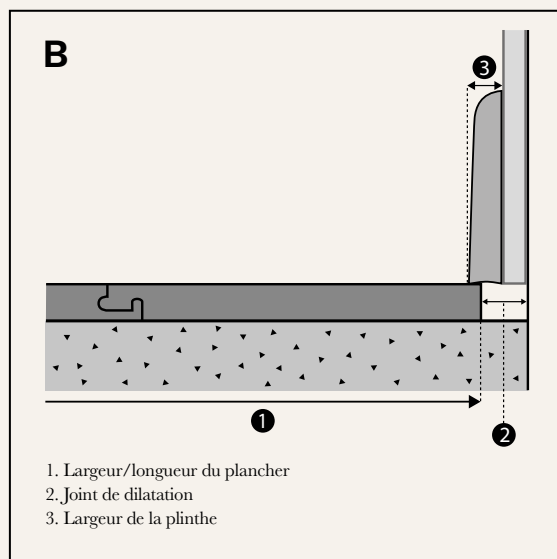
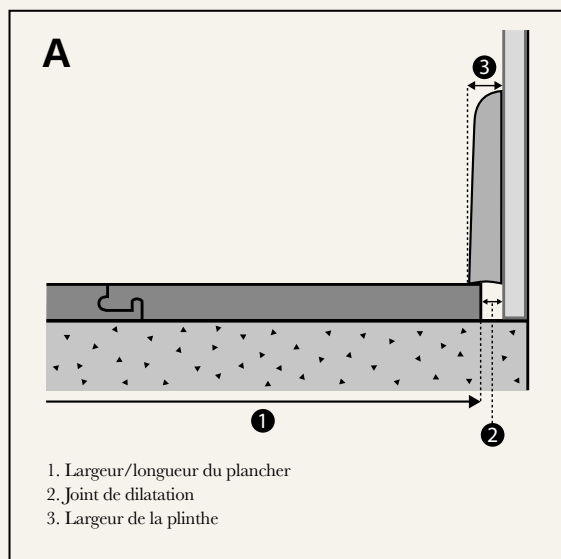
Enfin, retirez les cales et couvrez l'espace entre le mur et le sol à l'aide d'une plinthe ou d'une moulure. Une barres de seuil de transition ou une barre de mise à niveau est utilisée pour assembler le sol rigide avec d'autres matériaux de revêtement de sol. Installez les barres de manière qu'elles permettent au sol de se positionner en fonction des variations de climat et de température.

Épaisseur de la plinthe

- N'oubliez pas que c'est le joint de dilatation du sol qui détermine l'épaisseur de la plinthe, et non l'inverse.
- Les grandes surfaces de plancher nécessitent des joints de dilatation plus importants, ce qui implique des plinthes plus épaisses.

Conseil : Si vous rénovez ou construisez, un moyen simple d'éviter les plinthes épaisses consiste à surélever légèrement le revêtement mural, ce qui permet au plancher de se glisser en dessous. Voir l'image B.

Voici comment choisir l'épaisseur de la plinthe



Veillez à ce que le sol puisse se positionner librement sous les lames.

Épaisseur minimale du joint de dilatation et de la plinthe pour différentes largeurs de plancher

LARGEUR DU PLANCHER ①	JOINT DE DILATATION* ②	ÉPAISSEUR DE LA PLINTHE ③
5 m	8 mm	12 mm
10 m	8 mm	12 mm
15 m	10 mm	15 mm
20 m	12 mm	18 mm
25 m	15 mm	21 mm

* Pour faciliter l'installation, le joint de dilatation minimum recommandé est de 8–10 mm.

Couverture protectrice

La règle générale est de poser le sol en dernier dans le processus de construction afin d'éviter tout dommage. Si des travaux supplémentaires doivent être effectués dans la pièce où le sol a été posé, celui-ci doit être recouvert d'un matériau permettant à l'humidité de s'infiltrer dans la pièce (par exemple, le papier). Vérifiez également qu'il ne décolore pas le sol et qu'il ne laisse pas de résidus tels que de la cire. Ne collez pas directement sur le sol, mais uniquement sur le revêtement de protection. De

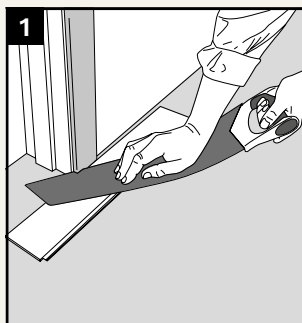
nombreux rubans adhèrent si fortement à la surface du sol que le traitement de surface risque de se décoller lors du retrait du ruban. Plus le ruban reste en place longtemps, plus il risque d'adhérer fermement au traitement de surface.

Si vous avez une lame endommagée, mettez-la de côté. Elle pourra servir en finition. Bien entendu, vous pouvez la remplacer là où vous l'avez achetée. Le poseur de sol est responsable de la non- utilisation de lames présentant des défauts évidents.

Instructions

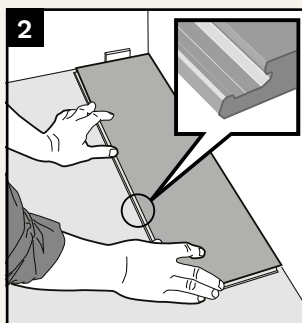
1

Commencez par retirer ou découper les cadres et les montants de la porte de manière qu'ils ne soient pas endommagés. Que le sol puisse glisser en dessous, ce qui permet d'obtenir une finition propre et professionnelle. La méthode la plus simple consiste à utiliser un outil multiple ou une scie à chantourner. Utilisez une planche inversée avec un rembourrage comme gabarit pour garantir la bonne hauteur. N'oubliez pas que le sol ne doit pas être bloqué contre ou sous le montant de la porte.



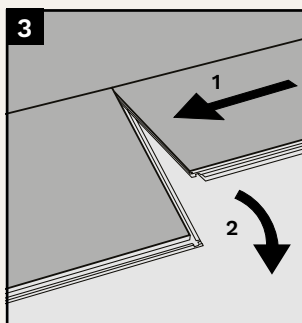
2

Commencez par le coin gauche et placez le premier panneau avec son bord inférieur orienté vers l'extérieur de la pièce, sur les côtés long et court. La distance entre le grand côté et le mur peut être ajustée ultérieurement, une fois que trois rangées ont été installées.



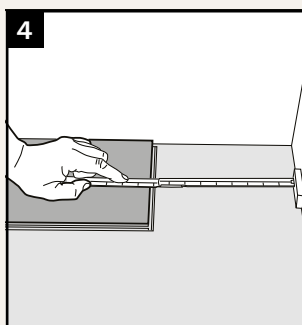
3

Le panneau suivant est placé avec son extrémité courte contre l'extrémité courte du premier panneau. Appuyez sur l'extrémité courte jusqu'à ce qu'elle s'enclenche et se verrouille en place. Continuez de la même manière sur toute la première rangée.



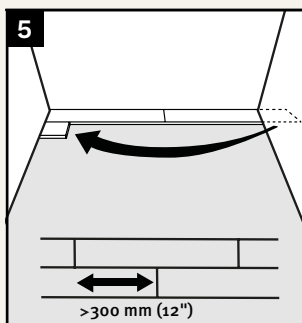
4

Coupez le dernier panneau de la première rangée à la bonne longueur. N'oubliez pas de laisser un joint de dilatation autour du périmètre du sol.



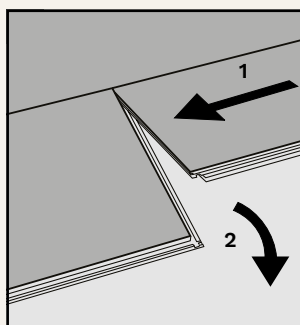
5

Commencez la rangée suivante avec le morceau restant de la rangée précédente. Les joints d'extrémité des panneaux doivent être décalés d'au moins 300 mm.

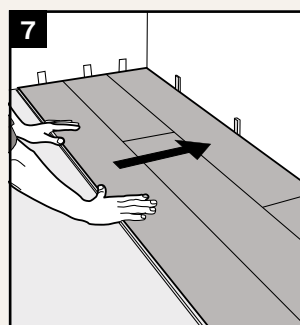


6

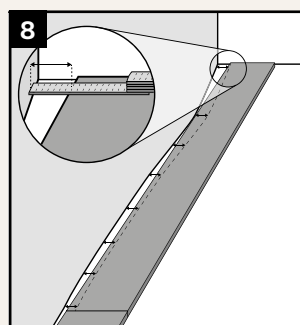
Clippez le côté long de la nouvelle lame avec la lame déjà posée pour créer un joint serré. Ensuite, poussez doucement la lame vers le bas tout en le tapotant légèrement avec votre main jusqu'à ce qu'elle se mette facilement en place. Soyez prudent lorsque vous les tapez ensemble afin d'éviter tout dommage. Veillez à ce qu'il n'y ait pas de débris dans le joint, car ils peuvent gêner ou endommager la lame si elles sont assemblées de force. Continuez à poser les autres rangées de la même manière.

**7**

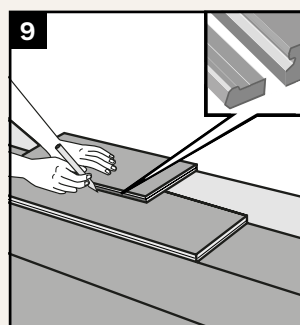
Après la pose de trois rangées, vous pouvez ajuster la distance entre le sol et les murs. Placez des cales entre le sol et les murs. Une fois le sol entièrement posé, retirez les cales.

**8**

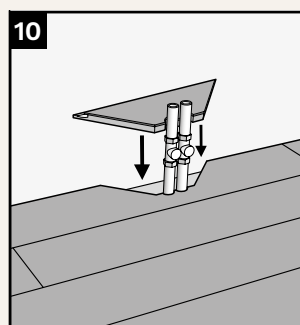
Parfois, la première rangée de revêtement doit être ajustée pour s'adapter à un mur inégal ou incurvé. Tracez le contour du mur sur les lames. Détachez ensuite les lames de la première rangée en saisissant le côté long, en tirant vers le haut et en tapant légèrement sur le joint. Coupez le long de la ligne tracée. Pour un résultat optimal, il peut également être nécessaire de diviser la première lame de sorte que la première et la dernière rangée soient de taille égale, afin d'éviter d'avoir une lame trop petite à la fin.

**9**

La dernière rangée : Mesurez la largeur exacte de la dernière rangée. Voici comment procéder : Placez la dernière lames sur l'avant-dernière rangée avec un décalage d'environ 8*mm vers le mur. Marquer le point de coupe à l'aide d'un morceau de lames sans le bord inférieur. Installez la lame coupée. Parfois, il peut être nécessaire d'utiliser délicatement un levier ou un pied-de-biche pour aider à abaisser la dernière rangée si nécessaire.

**10**

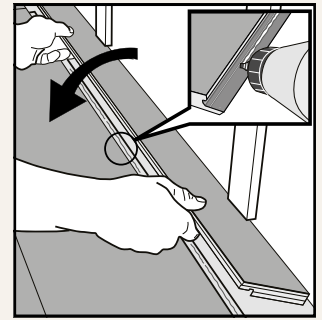
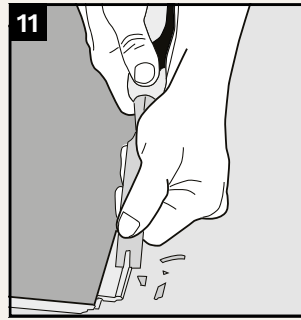
Pour les tuyaux, percez des trous dans la lame dont le diamètre doit être supérieur d'au moins 20 mm à celui du tuyau. Découpez comme indiqué sur les images. Appliquez de la colle pour PVC, telle que de la colle de contact, sur les joints du morceau de lame découpé et appuyez fermement. Enlevez immédiatement tout excès de colle. Placez des poids sur le morceau collé pendant au moins 24 heures. Couvrez les trous avec des manchons de tuyau.



* Voir tableau page 3

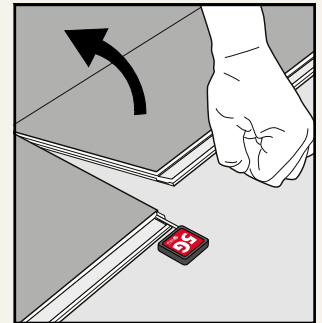
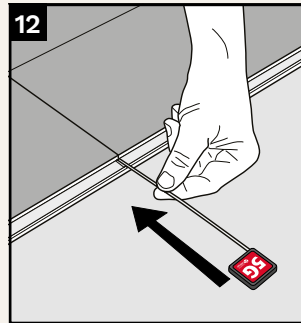
11

Si vous ne pouvez pas incliner le panneau en dessous, par exemple, les chambranles ou les montants de la porte, procédez comme suit : Utilisez un ciseau à bois ou un rabot manuel pour couper ou raser le mécanisme de verrouillage. Appliquez de l'adhésif PVC, tel que de l'adhésif de contact, sur le rebord inférieur et placez les lames. Utilisez des entretoises pour appuyer fermement sur le panneau pendant que l'adhésif sèche.



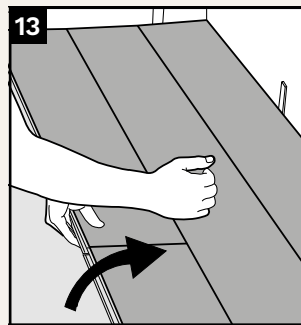
12

Si vous devez retirer une lame posée, le plus simple est d'utiliser l'outil spécial de Bjelin. Insérez l'épingle dans le joint sur le côté court pour libérer le mécanisme de verrouillage sur l'extrémité courte. Cet outil permet de retirer des lames individuellement sans avoir à démonter toute la rangée.



13

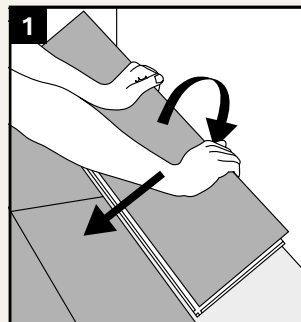
Si vous ne disposez pas de cet outil et que vous devez retirer une lame après l'installation, vous pouvez incliner une rangée entière de lames du côté long à la fois. Démontez les extrémités courtes en les faisant glisser horizontalement.



Installation inversée

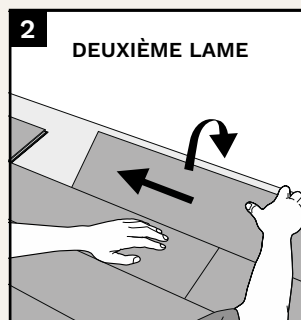
1

Lors de la pose inversée, vous posez les lames de gauche à droite. Inclinez les rebords inférieurs sous la rangée précédemment installée et appuyez dessus.



2

Placez la lame suivants sous la rangée installée et faites-la glisser vers le côté court de la lame adjacente, puis appuyez dessus. Appuyez doucement sur l'extrémité courte de la lame jusqu'à ce que vous entendiez un clic, indiquant qu'elle est verrouillée et en place.



Entretien de nos sols

Les sols Rigid Core Planks sont faciles à entretenir. L'entretien quotidien consiste à passer l'aspirateur et, de temps en temps, à passer une serpillière humide à l'aide d'un chiffon bien essoré. Lorsque vous passez la serpillière humide, le sol doit sécher en 2 à 3 minutes, ce qui indique que vous avez utilisé la bonne quantité d'eau.

L'utilisation d'une quantité excessive d'eau peut endommager le sol.

Si vous renversez accidentellement quelque chose, cela ne laissera pas de traces sur votre sol si vous l'essuyez rapidement.

Placez un paillason à l'extérieur et à l'intérieur de la porte d'entrée pour éviter que la saleté et les gravillons ne s'intro-

duisent dans votre maison. Veillez donc à éviter de les introduire sur votre sol Bjelin, et il durera de nombreuses années. Il est recommandé d'utiliser des patins en feutre pour éviter les marques et les rayures inutiles sur le sol.

Si vous avez une tache sur le sol, reportez-vous au tableau ci-dessous.

Soyez prudent avec les détachants puissants. L'utilisation d'une trop grande quantité et un frottage excessif peuvent affecter la finition de votre sol.

Pour des instructions de maintenance plus détaillées, consultez le site bjelin.com/fr/support/produits/rigid-core

Conseils pour le traitement des tâches

TYPES DE TÂCHES	NETTOYER AVEC
Asphalte, caoutchouc, huile, cirage, suie et résidus séchés de chocolat ou de graisse	Bjelin Ecoline magic Cleaner ou Bona Kemi Deep Cleaner dilué dans de l'eau ou un produit similaire. Suivre les instructions figurant sur l'emballage du produit.
Crayons, rouge à lèvres, marqueurs	Alcool ménager dilué 50/50 avec de l'eau.
Cire, chewing-gum	Vaporisateur réfrigérant ou sac de glaçons sur la tache, puis gratter délicatement.
Sang	Bjelin Ecoline Wash Care ou un produit de nettoyage neutre dilué dans l'eau. Suivez les instructions figurant sur l'emballage du produit.

Pour plus d'informations sur la maintenance, l'entretien et les réparations, veuillez consulter notre site web bjelin.com/fr/support/produits/rigid-core



Liste de contrôle :

- ✓ Enlever toutes les plinthes.
- ✓ Enlever ou découper les chambranles et les montants des portes.
- ✓ S'assurer que le support est plan, ferme, sec et propre.
- ✓ Veiller à ce que la température et l'humidité de la pièce et des lames soient correctes.
- ✓ Laisser des joints de dilatation adéquats entre le sol et tous les objets fixes tels que les murs, les seuils, les colonnes ou les tuyaux.



Outils et matériel nécessaires :

- ✓ Lunettes de sécurité
- ✓ Masque anti-poussière homologué
- ✓ Aspirateur
- ✓ Entretoises
- ✓ Scie
- ✓ Stylo
- ✓ Outils de mesure
- ✓ Mètre
- ✓ Pare-vapeur en option
- ✓ Adhésif PVC, tel que l'adhésif de surface



Partagez avec nous vos
magnifiques revêtements de sol!

@bjeliflooring



BJELIN