

Instructions d'installation Woodura Herringbone 2.0



Installation flottante du Woodura Herringbone 2.0 avec assemblage mécanique

Lisez attentivement toutes les instructions d'installation avant de commencer l'installation de votre sol.

Pré-requis

Les lames de revêtement de sol woodura approvisionnées doivent être placées à l'abri des intempéries et mises en dépôt dans des locaux clos, couverts, hors d'eau, hors d'air, sécurisés, propres, parfaitement secs et ventilés, non sujets aux condensations de vapeur d'eau et chauffés impérativement en saison froide. De préférence dans la pièce où elles seront installées. Les paquets doivent être à l'abri des remontées d'humidité et fermés. Le local chauffé ou climatisé a usuellement une humidité relative entre 30% et 60% et une température d'au moins 18°C.

Inspectez chaque lame avant l'installation. Si vous faites appel à un professionnel, assurez-vous qu'il lise attentivement les instructions d'installation avant de commencer. Bjelin ne sera pas responsable des défauts visibles avant l'installation. Les sols Bjelin sont généralement posés en installation flottante, mais peuvent également être collés (voir les instructions séparées). Si vous optez pour une pose collée en plein au sol, nous recommandons de faire appel à un professionnel.

Ouvrez 2 à 3 paquets pour vérifier les variations de couleur/design et mélangez les lames de différents paquets. Cela vous donnera une idée des variations avant de commencer l'installation.

Le sol en bois densifié est posé de manière flottante, c'est-à-dire sans être solidaire de la chape.

- La chape doit être plane, propre et sèche.
- Retirez tous les tapis.
- Notre revêtement de sol peut être posé sur un chauffage au sol. Le système de chauffage doit fournir une distribution de chaleur uniforme sur l'ensemble du sol. La température de surface du sol ne doit jamais dépasser 27°C (cela s'applique également pour les tuyaux des radiateurs et sous les tapis, etc.).
- Vérifier que la chape est de niveau. La différence de niveau maximum à ne pas dépasser est de 3mm sous une règle de 2m ou 2mm sous une règle d'1m. Si les écarts sont supérieurs à ces tolérances, le sol doit être nivelé à l'aide d'un ragréage de niveau ou de dressage.
- L'humidité relative de la pièce doit être comprise entre 30% et 60%, ce afin de limiter le mouvement des lames. Si l'humidité relative de l'air est faible, vous pouvez utiliser un humidificateur d'air pour réguler.
- Les sols en bois doivent généralement être protégés contre l'humidité provenant de la chape. Pour de meilleurs résultats, nous recommandons la sous-couche Combi de Bjelin, qui est à la fois un pare-vapeur et une mousse polyéthylène. Vous pouvez également utiliser un film en polyéthylène de 0,2mm, résistant à l'usure, appliqué avec un chevauchement de 200mm en combinaison avec de la mousse ou du papier kraft. Dans les endroits où ces produits ne seraient pas disponibles, veuillez contacter votre revendeur local Bjelin pour connaître les produits approuvés. Veuillez noter que sur les supports en béton nouvellement coulés, en béton léger, les radiers, les fondations

de vide sanitaire, sur les solives au-dessus de pièces chaudes ou humides (par exemple chaufferie ou buanderie) ou les systèmes de chauffage par le sol, une protection contre l'humidité est obligatoire.

- La chape doit être bien nettoyée et sèche afin d'éviter la moisissure. Dans la plupart des cas, cela signifie qu'il faudra aspirer la chape.
- Lors de l'utilisation d'un pare-vapeur séparé, utilisez une couche intermédiaire sur le dessus pour réduire le bruit d'impact. Utilisez, par exemple, une mousse de polyéthylène de 2mm de qualité approuvée (résistance à la compression d'au moins 20 kPa pour usage résidentiel et 60 kPa pour usage commerciaux exigeants comme les bureaux et autres espaces publics) ou du papier kraft. La couche intermédiaire est posée bord à bord. En cas d'exigence spécifique pour la réduction acoustique, contactez un expert.
- Si votre support n'est pas sec (supérieur à 3% dans sa masse), attendre jusqu'à ce qu'il sèche. Pour une chape neuve, compter environ 2 semaines de séchage par cm d'épaisseur. Ajouter 50% en période hivernale.
- Le sol se dilate avec les variations d'humidité et doit donc généralement avoir un espace de dilatation minimum de 10mm (pour les pièces d'une largeur maximale de 6 mètres) contre les murs et les objets fixes (escaliers, colonnes, cadres de portes, etc.) pour faciliter l'installation. Il est également possible de calculer la taille nécessaire : comptez 1,5mm d'espace de dilatation par mètre. Cet espace de dilatation doit être présent autour de tout le sol contre le mur et d'autres objets solides. Gardez à l'esprit que si seulement 10mm de votre sol fraîchement posé touchent une autre surface, comme un mur, il ne pourra plus se dilater. Les pièces jusqu'à 25m de large et 25m de long peuvent être posées comme une surface continue. Si le sol est plus grand, il doit être fractionné. Les sols doivent être divisés dans les embrasures de portes avec un espace de dilatation. Couvrez l'espace de dilatation avec un seuil. Lors de l'installation dans des pièces en forme de L, T ou U et aux transitions vers les couloirs, un espace de dilatation doit être laissé.
- La plinthe ou le seuil en T doit être 50% plus épaisse que la largeur de l'espace de dilatation. Exemple : Si vous avez calculé qu'il vous faut un espace de dilatation de 8mm entre le sol et le mur, la plinthe doit avoir une épaisseur d'au moins 12mm.

Installation

Le produit est livré sous forme de deux types de lames : A et B, comme indiqué au dos de chaque lame. Les lames A et B sont utilisées pour créer le motif bâton rompu décrit dans ces instructions d'installation.

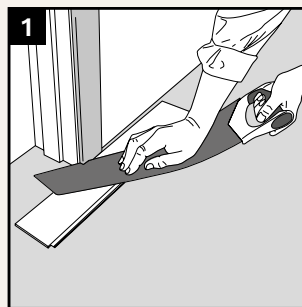
Lors de l'achat de votre revêtement de sol, nous vous recommandons de toujours ajouter 10 à 15% de chutes, pour les découpes et ajustements de matériau.

Le revêtement de sol Woodura Herringbone 2.0 de Bjelin est adapté pour une installation avec une bordure et frise.

Instructions

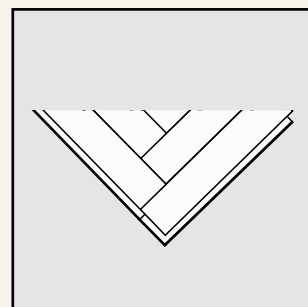
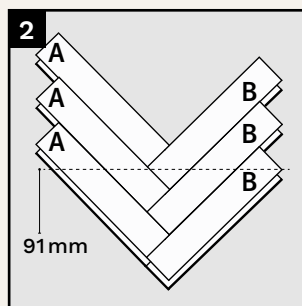
1

Commencez par retirer ou ajuster les cadres de portes et les chambranles afin que le sol puisse être glissé en dessous, ce qui donne un résultat net et professionnel. La manière la plus simple est d'utiliser un outil multi-fonction ou une scie à main. Utilisez une planche retournée avec la sous-couche comme gabarit pour obtenir la bonne hauteur. N'oubliez pas de ne pas bloquer le sol contre ou sous le cadre de la porte.



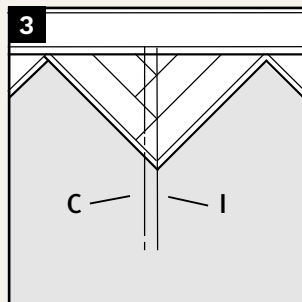
2

Pour faciliter l'installation, commencez par fabriquer des triangles de départ. Commencez par déterminer : de combien de triangles aurez-vous besoin, puis fabriquez-les à partir de 3 lames A et 3 lames B. Mesurez 91 mm à partir du coin de la lame A et tracez une ligne droite jusqu'au coin de la lame B, comme illustré. Coupez le long de la ligne pour obtenir le bon angle. Vous aurez besoin d'environ 1,3 triangle par mètre, car ils mesurent 773 mm après découpe.



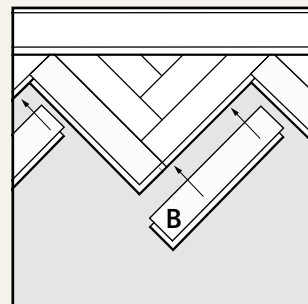
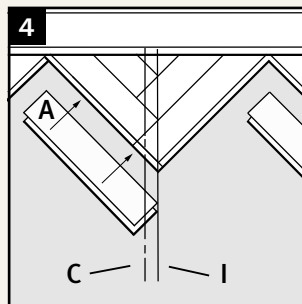
3

Mesurez la largeur de la pièce et tracez la ligne centrale (C) sur la sous-couche. Ensuite, dessinez une ligne d'installation (I) sur la sous-couche à 32 mm à droite de la ligne centrale. Cela permettra de centrer le motif bâton rompu dans la pièce.



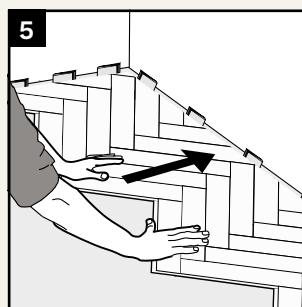
4

Une fois les lignes tracées, vous pouvez commencer à placer les triangles de départ. Commencez par positionner un triangle de départ avec la pointe dirigée vers la ligne d'installation. Installez le sol en plaçant les lames côte à côte sur le côté long à un angle, et en emboîtant les côtés courts, la lame A et la lame B successivement. Installez d'abord une rangée de lames A de gauche à droite, puis une nouvelle rangée de lames B de gauche à droite, et ainsi de suite.



5

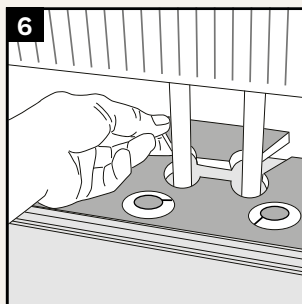
Installez 3 rangées et assurez-vous que la distance par rapport au mur est correcte. Il est idéal d'utiliser des cales pour cela. Si le sol doit être ajusté à un mur irrégulier, effectuez d'abord cet ajustement avant de procéder aux ajustements finaux avec des coins.



6

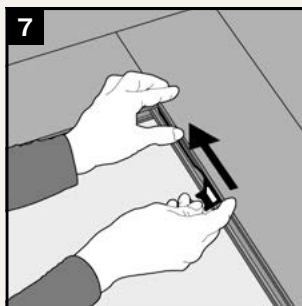
Autour des tuyaux, percez des trous d'au moins 20 mm de plus que le diamètre du tuyau. Sciez comme illustré, puis collez la pièce détachée en place après avoir posé le sol. Enlevez immédiatement tout excès de colle.

Couvrez les trous avec des collerettes de tuyaux.



7

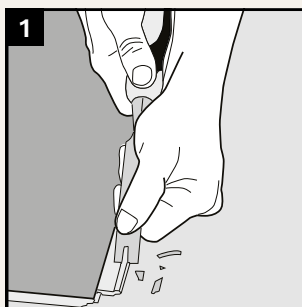
Si vous avez besoin de retirer une lame déjà installée, la méthode la plus simple est d'utiliser l'épingle de démontage Bjelin. Celle-ci s'insère dans le joint du côté court pour libérer le mécanisme de verrouillage.



Installation inversée

1

Pour une installation inversée ou lors de la pose sous un cadre de porte, par exemple, il faudra retirer la bande de verrouillage et coller le joint à la place en utilisant de la colle type D3.



!

Enfin, retirez les cales et couvrez le jeu entre le mur et le sol avec une plinthe ou un seuil. Les seuils de niveau ou de jonction sont utilisés pour lier les parquets à d'autres matériaux de revêtement de sol. Installez les seuils de manière à permettre au sol de se dilater en fonction des variations saisonnières.

Protection du sol

La règle de base est que le parquet doit être installé en dernier lors d'un projet de construction afin d'éviter les dommages. Si des travaux supplémentaires doivent être réalisés dans la pièce où le sol a été posé, le sol doit être protégé avec un matériau qui laisse passer l'humidité (par exemple, du papier kraft/papier chiffon). Assurez-vous également que la protection ne décolore pas le sol et ne laisse pas de résidus, tels que de la cire. Ne fixez pas le ruban adhésif directement sur le parquet, mais uniquement sur chaque feuille de protection. De nombreux rubans adhèrent

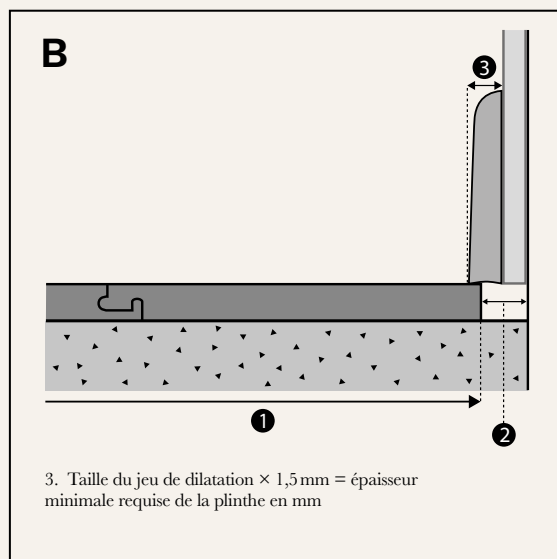
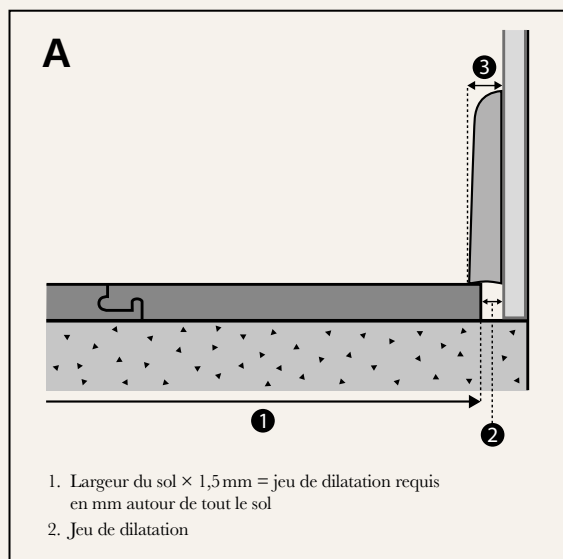
si fortement à la surface du sol que le revêtement peut se décoller lorsque le ruban est retiré. Plus le ruban reste en place longtemps, plus le risque qu'il adhère fortement à la finition est élevé.

Si vous trouvez une lame endommagée, mettez-la de côté. Elle pourrait être utilisée plus tard ou lors des finitions. Bien entendu, vous pouvez également l'échanger là où vous l'avez achetée. L'installateur est responsable de s'assurer que les lames présentant des défauts évidents ne sont pas installées.

Épaisseur des plinthes

- N'oubliez pas que c'est la taille du jeu de dilatation qui détermine l'épaisseur de la plinthe – et non l'inverse.
- Les surfaces de sol plus grandes nécessitent des jeux de dilatation plus larges et, par conséquent, des plinthes plus épaisses.

Comment calculer l'épaisseur de la plinthe



Assurez-vous que le sol puisse travailler librement sous les cloisons.

Largeur minimale du jeu de dilatation et de la plinthe pour différentes largeurs de sol

LARGEUR DU SOL 1	JEU DE DILATATION 2	LARGEUR DE LA PLINTHE 3
4 m	6 mm *	10 mm
6 m	9 mm *	15 mm
8 m	12 mm	18 mm
10 m	15 mm	22 mm
12 m	18 mm	27 mm
15 m	22 mm	33 mm
18 m	27 mm	40 mm

**Pour une installation facile, le jeu de dilatation minimal recommandé est de 8–10 mm*

Astuce : Si vous faites une rénovation ou une nouvelle construction, installez les plaques de plâtres de manière à ce qu'elles ne touchent pas le sol. Ainsi, le revêtement pourra travailler en dessous et vous éviterez d'utiliser des plinthes épaisses. Voir image B.

Entretien et maintenance de nos sols

Les sols en bois Bjelin sont faciles à entretenir. Pour le nettoyage quotidien, il est préférable de passer l'aspirateur et de laver le sol occasionnellement avec une serpillière bien essorée. Veillez à ne pas passer la serpillière trop souvent et à ne pas utiliser trop d'eau, car le bois est sensible à l'eau. Le sol doit être sec 2 à 3 minutes après que vous ayez passé la serpillière. Dans ce cas, vous avez utilisé la bonne quantité d'eau.

Si vous utilisez trop d'eau, vous risquez d'endommager votre sol.

Si vous renversez accidentellement un liquide, il ne laissera pas de trace sur votre sol si vous l'essuyez immédiatement.

Placez des paillasons devant et derrière la porte d'entrée afin d'éviter l'accumulation de saletés et de gravillons qui risqueraient d'abîmer vos sols. Si vous protégez ainsi votre sol Bjelin, il restera beau pendant de nombreuses années.

Il est conseillé de placer des feutres doux sous les meubles, afin d'éviter les marques et les rayures inutiles sur le sol.

Si vous découvrez une tache sur votre sol, consultez le tableau ci-dessous..

Soyez prudent avec les détachants puissants. Si vous en utilisez trop et si vous frottez trop fort, vous risquez d'endommager le verni ou l'huile de votre sol.

Pour en savoir plus sur les instructions d'entretien, rendez-vous sur bjelin.com

Surfaces vernies en usine

TYPE DE TÂCHE	PRODUIT À UTILISER POUR NETTOYAGE
Asphalte, caoutchouc, huile, cirage, suie, chocolat séché ou résidus de graisse	Bjelin Ecoline Magic Cleaner, Bona Kemi Deep Cleaner dilué avec de l'eau, nettoyant à l'alcool, essence ou similaire
Crayon, rouge à lèvres, feutre/marqueur	Nettoyant à l'alcool dilué à parts égales avec de l'eau
Cire de bougie, chewing-gum	Spray froid ou appliquez un sac de glaçons, puis grattez doucement
Sang	Eau froide

Surfaces huilées en usine

TYPE DE TÂCHE	PRODUIT À UTILISER POUR NETTOYAGE
Asphalte, caoutchouc, huile, cirage, suie, chocolat séché ou résidus de graisse	Bjelin Ecoline Magic Cleaner, Bona Kemi Deep Cleaner dilué avec de l'eau, nettoyant à l'alcool, essence ou similaire
Crayon, rouge à lèvres, feutre/marqueur	Nettoyant à l'alcool dilué à parts égales avec de l'eau
Cire de bougie, chewing-gum	Spray froid ou appliquez un sac de glaçons, puis grattez doucement
Sang	Eau froide

Les surfaces huilées sont sensibles aux détergents puissants et au nettoyage intensif. Après un nettoyage ponctuel, la surface peut avoir besoin d'être à nouveau huilée.

Pour plus d'informations sur l'entretien, le soin et la réparation, rendez-vous sur notre site web : www.bjelin.fr



Checklist:

- ✓ Retirer toutes les plinthes
- ✓ Retirer ou ajuster les cadres de porte
- ✓ Laisser un espace de dilatation suffisant entre le sol et tous les objets fixes tels que les murs, les seuils, les colonnes et les tuyaux
- ✓ Le sol doit toujours être posé dans le sens de la longueur de la pièce. Si la pièce est à peu près carrée, vous êtes bien entendu libre de choisir la direction du sol.



Outils et équipements recommandés :

- ✓ Lunettes de sécurité
- ✓ Masque anti-poussière CE
- ✓ Aspirateur
- ✓ Cales de pose
- ✓ Scie
- ✓ Crayon
- ✓ Outil de mesure
- ✓ Équerre
- ✓ Pare-vapeur- si nécessaire



Poussières de bois

La découpe et le ponçage du bois produisent des poussières de bois.

Mesures préventives :

- L'équipement doit être équipé d'un aspirateur de poussière pour réduire la poussière en suspension dans l'air.
- Utilisez un masque de protection approprié pour réduire l'exposition aux poussières de bois en suspension.
- Évitez le contact avec les yeux et la peau.
- En cas d'irritation, rincez les yeux et la peau à l'eau pendant au moins 15 minutes.
- En cas d'inconfort sévère, consultez immédiatement un médecin.



Partagez avec nous vos
magnifiques revêtements de sol !

@bjelinfrance



woodura™

BJELIN