

Instructions d'installation pose collée des lames Woodura planks 3.0



Instructions d'installation pour la pose collée des lames Woodura Planks 3.0

Lisez attentivement toutes les instructions avant d'installer le sol.

La pose de sols par collage nécessite une connaissance approfondie, à la fois du processus de pose et des conditions connexes. Par conséquent, nous recommandons de faire appel à un professionnel.

Préparations

Stockez les lames dans leur emballage protecteur d'origine jusqu'à leur utilisation. La température de la pièce et des lames doit être d'au minimum 18°C. Stockez les paquets dans la pièce à poser pour assurer une bonne acclimatation.

Veillez à inspecter chaque lame avant l'installation. Si vous faites appel à un professionnel, veillez à ce qu'il lise également attentivement les instructions d'installation avant de commencer. Bjelin décline toute responsabilité pour les défauts évidents ou visibles avant la pose. En cas de collage sur un support en béton, la surface doit être suffisamment ferme pour passer un test de grattage sans que le béton ne s'écaille. Cette règle s'applique également aux enduits autonivelants. S'il reste des résidus de surface faibles (« laitance »), ils doivent être éliminés par arrasage ou ponçage.

La résistance à la traction de la surface du béton doit être d'au moins 1,5 MPa selon la norme EN 17668. La quantité de colle doit être d'au moins 1250 g/m².

Les lames peuvent être collées sur des surfaces telles que le béton, le ragréage, des panneaux de particules ou de contreplaqué.

Avant de procéder à la pose collée sur une chape en béton, l'humidité doit être mesurée par un inspecteur d'humidité. L'humidité relative (HR) ne doit pas dépasser 85 % pour un rapport eau-ciment (e/c) de 0,4 à 0,6, et doit respecter les conditions climatiques intérieures conformément à la norme EN 15026 (charge d'humidité modérée), avec une HR intérieure ne dépassant pas 60 %. Lors de la mesure de la teneur en humidité (MC), elle ne doit pas dépasser 2,5 % sans chauffage au sol et 1,8 % avec chauffage au sol, selon la norme DIN 18560. Si la MC est supérieure à ces seuils, une barrière d'humidité doit toujours être utilisée. Une barrière d'humidité est obligatoire lors de la pose sur un chauffage au sol et sur des dalles sur terre-plein.

Le ragréage autolissant à séchage normal ou automatique doivent être testés à l'humidité et ne doivent pas dépasser 65 % d'humidité relative lorsque le sol est installé avec un collage complet de la surface.

S'il existe un risque que l'humidité relative qui dépasse 65 %, une barrière d'humidité doit être utilisée sur le produit auto-nivelant. Veuillez noter que dans ce cas, le fabricant du produit de nivellement doit approuver l'utilisation d'une barrière d'humidité sur la chape. Le sol doit être entièrement collé au support à l'aide d'une colle pour parquet de type MSP. Nous recommandons Uzin MK 200 ou MK 250, et Pallmann P5 ou P6.

Ouvrez 2 ou 3 paquets pour vérifier s'il y a des variations de cou-

leur ou de design et, mélangez des lames des différents paquets, ce qui vous donnera une idée des variations avant de commencer la pose. Le support doit être sec, plat, ferme et propre.

- Les sols en bois densifié peuvent être collés sur un chauffage par le sol. Le système de chauffage doit fournir une chaleur efficace et bien répartie sur l'ensemble du sol. La température de surface du sol ne doit jamais dépasser 27°C/80°F (cela vaut également pour les tuyaux de radiateurs, sous les tapis, etc.) Une barrière contre l'humidité doit être utilisée en cas de pose collée sur un chauffage par le sol.
- Mesurez la planéité du support sous 2 m ou 25 cm. Si la différence est supérieure à ±3 mm sous 2 m ou à ±1,2 mm sous 25 cm, le support doit être nivelé. Il est à noter que la pose est autorisée à ±2 mm sous 1 m.
- L'humidité de l'air dans la pièce ne doit pas dépasser 60 %. Si elle est inférieure à 30 %, il y a plus de risques de concavité et d'espaces entre les lames. En cas d'humidité trop basse, vous pouvez utiliser un humidificateur pour l'augmenter.
- L'imperméabilisation contre l'humidité est obligatoire pour les sols en béton récemment coulés, les bétons légers, les dalles posées directement sur le sol, les fondations avec vide sanitaire, les solives au-dessus de pièces chaudes ou humides (comme les chaufferies ou buanderies), ainsi que pour les systèmes de chauffage par le sol. Nous recommandons d'utiliser Uzin PE414 Biturbo, Uzin PE 460 ou Uzin Hydroblock System, ou Pallmann P104 si une barrière contre l'humidité est nécessaire. Veuillez suivre les instructions du fabricant pour l'application de ces produits.
- Le support doit être bien nettoyé. Il est conseillé de passer l'aspirateur.
- S'il existe des exigences nominales en matière de réduction des bruits d'impact, il convient de contacter un expert en acoustique.
- Si l'humidité relative du support est supérieure à 85 %, il faut appliquer un pare-vapeur. Nous recommandons Uzin PE 414 Biturbo, Uzin PE 460 ou Uzin Hydroblock System. Le système Pallmann P104 peut également être utilisé. Suivez les instructions du fabricant lors de l'application.
- Les lames peuvent être posées dans la direction qui convient le mieux. Le sol se dilate avec les variations d'humidité, donc il faut laisser un espace de dilatation d'au moins 5 mm autour des objets fixes pour faciliter la pose. Les pièces jusqu'à 25 m de large et 25 m de long peuvent être posées en une seule surface continue sans fractionnement. Si la pièce est plus grande, il faudra la diviser.

Installation

Commencez par calculer le nombre de lames nécessaires pour la largeur de la pièce. Si la dernière rangée mesure moins de 40 mm de large, sciez la première rangée pour que la largeur des premières et dernières rangées soit identique, ce qui donnera un résultat plus harmonieux. Il est plus simple de commencer le long du mur le plus long avec le plus de portes. S'il y a des portes sur le côté court, commencez par là. Les lames peuvent être posées de gauche à droite ou inversement. En cas de pose inversée, coupez la bande de verrouillage pour créer un assemblage classique à languette et rainure.

Après avoir posé deux rangées de lames, il est conseillé de laisser sécher la colle pour faciliter la suite du travail.

Couvrez l'espace entre le mur et le sol avec des plinthes ou des moulures. Des barres de seuil peuvent être utilisées pour faire la transition entre le sol en bois et d'autres matériaux présents.

Si vous trouvez une lame endommagée, mettez-la de côté, elle pourra servir à la fin ou être remplacée. L'installateur doit s'assurer que les lames avec des défauts visibles ne soient pas posées.

Protection du sol

La règle de base est de poser le sol en bois en dernier dans un projet de construction pour éviter les dommages. Si des travaux doivent encore être effectués dans la pièce où le sol a été posé, protégez-le avec un matériau perméable à l'humidité (comme du papier de kraft ou du papier absorbant). Assurez-vous que la protection ne décolore pas le sol et ne laisse pas de résidus, comme de la cire ou colle.

Ne collez pas de ruban directement sur le sol en bois, mais uniquement sur chaque feuille de protection. De nombreux rubans adhèrent si fortement à la surface du sol qu'ils risquent d'endommager le revêtement lors du retrait. Plus le ruban reste longtemps, plus le risque est grand d'endommager la finition.

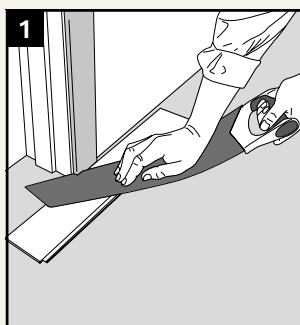
Essuyez immédiatement toute trace d'adhésif sur le dessus de la lame.



Instructions

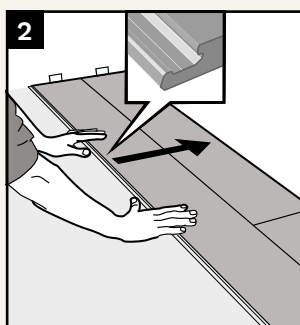
1

Commencez par retirer ou ajuster les cadres de porte et les moulures afin que le revêtement de sol puisse être glissé en dessous, ce qui garantit une finition propre et professionnelle. La méthode la plus simple consiste à utiliser un outil multifonction ou une scie manuelle. Utilisez une lame retournée avec la sous-couche comme gabarit pour obtenir la hauteur correcte.



2

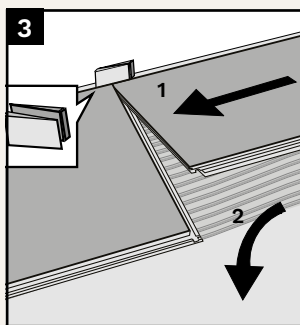
Coupez les lames pour préparer deux rangées. Si la première lame doit être découpée pour s'adapter à un mur irrégulier, effectuez cette découpe maintenant. Séparez les lames si vous les avez disposées à sec sans colle. Faites attention en les séparant afin de ne pas endommager les joints.



3

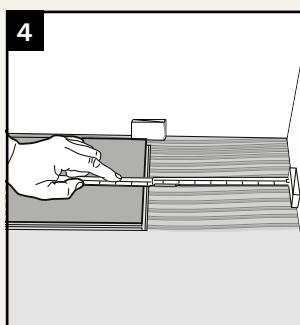
Commencez par l'angle de gauche et placez la première lame avec la languette orientée vers l'extérieur, à la fois sur le côté long et le côté court. Positionnez la lame suivante avec son extrémité courte contre celle de la première lame.

Appuyez sur l'extrémité courte pour la verrouiller en place. Continuez de la même manière tout au long de la première rangée.



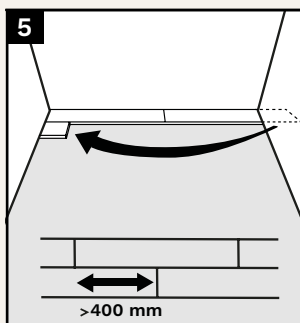
4

Coupez la dernière lame de la première rangée à la longueur appropriée. N'oubliez pas de laisser un espace de dilatation tout autour de la bordure de sol.



5

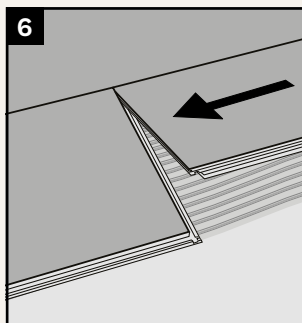
Commencez la rangée suivante avec la chute de la rangée précédente. Pour une pose esthétique, les joints d'extrémité des lames doivent être décalés d'au moins 400 mm si les lames mesurent plus de 1500 mm. Si elles mesurent moins de 1500 mm, le décalage doit être d'au moins 300 mm. Le décalage améliore l'apparence du sol, mais n'est pas indispensable en cas de pose collée.



6

Poussez le côté long de la nouvelle lame contre la lame déjà installée pour obtenir un ajustement serré. Ensuite, appuyez légèrement sur la lame tout en la tapotant doucement avec la main pour qu'elle s'enclenche facilement. Faites attention en tapotant pour ne pas endommager la lame. Assurez-vous qu'il n'y a pas de débris, comme de la sciure, dans le joint, car cela pourrait gêner ou endommager la lame lors de l'installation.

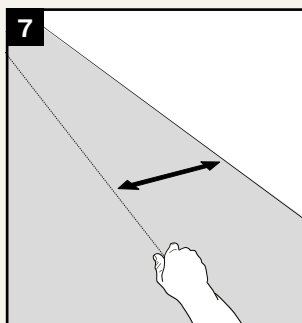
6



7

Utilisez un cordeau pour indiquer deux rangées de lames à partir du mur. Cette ligne vous servira de guide lors de l'application de la colle.

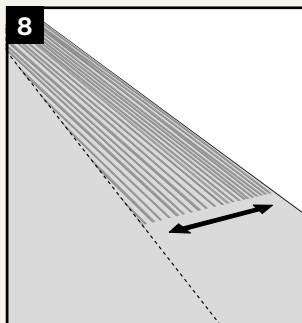
7



8

Appliquez au moins 1250 g de colle par m² à l'aide d'une spatule à dents larges. Veillez à maintenir la spatule à l'angle correct pour assurer la bonne quantité de colle. Ne dépassez pas votre ligne de repère. Étalez la colle en fonction du nombre de lames que vous pouvez poser en 10 à 15 minutes. Assurez-vous de poser les lames sur la colle encore fraîche, avant que celle-ci ne commence à former une pellicule.

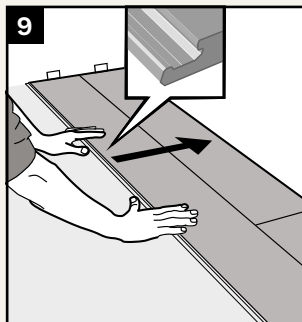
8



9

Posez les deux premières rangées de lames. Veillez à ce que la distance entre les rangées et les murs soit correcte avant que la colle ne sèche. Idéalement, attendez quelques heures pour que les lames s'ajustent bien dans la colle avant de poursuivre la pose.

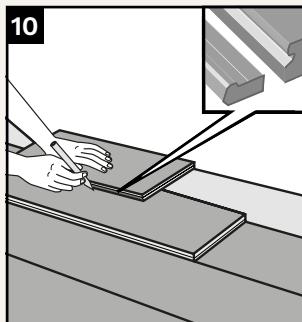
9



10

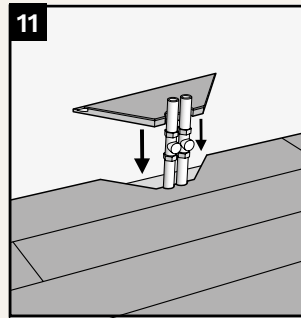
La dernière rangée : Mesurez la largeur exacte de la dernière rangée. Voici la procédure à suivre : placez la dernière lame sur l'avant-dernière rangée en laissant un espace de 7 mm par rapport au mur. Utilisez une lame sans languette pour tracer la ligne de coupe. Installez ensuite la lame découpée. Vous aurez peut-être besoin d'un tire-lame pour ajuster la dernière rangée, mais veillez à manipuler avec précaution.

10



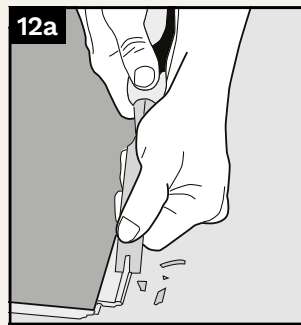
11

Pour les tuyaux, percez des trous d'au moins 10 mm de plus que le diamètre du tuyau. Découpez comme indiqué et collez la pièce détachée en place. Recouvrez les trous avec des collerettes de tuyau.



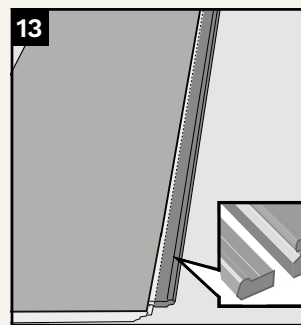
12

Si vous ne pouvez pas insérer une lame sous un cadre de porte ou une moulure, sciez ou rabotez la languette à l'aide d'un ciseau à bois ou d'un rabot. Vous pourrez ensuite enfoncer la lame dans le joint. Utilisez des cales pour maintenir la lame fermement en place pendant que la colle sèche.



13

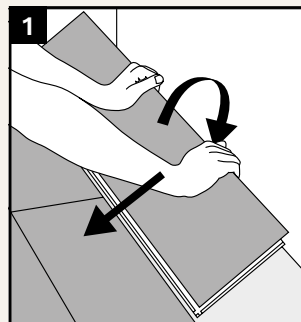
Si vous devez installer la lame de manière inversée, sciez autant de languette que nécessaire pour qu'elle devienne une rainure.



Installation inversée

1

Lors de l'installation inversée, posez le sol de gauche à droite. Sciez autant que nécessaire sur l'élément de verrouillage pour qu'il devienne une rainure.



2

Insérez la lame suivante sous la rangée installée, poussez-la contre l'extrémité courte de la lame adjacente, puis abaissez-la. Appuyez délicatement sur l'extrémité courte de la lame jusqu'à ce que vous entendiez un clic, ce qui signifie qu'elle est maintenant verrouillée et en place.



Entretien et maintenance de nos sols

Les sols en bois Bjelin sont faciles à entretenir. Pour le nettoyage quotidien, il est préférable de passer l'aspirateur et de laver le sol occasionnellement avec une serpillière bien essorée. Veillez à ne pas passer la serpillière trop souvent et à ne pas utiliser trop d'eau, car le bois est sensible à l'eau. Le sol doit être sec 2 à 3 minutes après que vous ayez passé la serpillière. Dans ce cas, vous avez utilisé la bonne quantité d'eau.

Si vous utilisez trop d'eau, vous risquez d'endommager votre sol.

Si vous renversez accidentellement un liquide, il ne laissera pas de trace sur votre sol si vous l'essuyez immédiatement.

Placez des paillassons devant et derrière la porte d'entrée

afin d'éviter l'accumulation de saletés et de gravillons qui risqueraient d'abîmer vos sols. Si vous protégez ainsi votre sol Bjelin, il restera beau durant de nombreuses années.

Il est conseillé de placer des patins doux sous les meubles, afin d'éviter les marques et les rayures inutiles sur le sol.

Si vous découvrez une tache sur votre sol, consultez le tableau ci-dessous.

Soyez prudent avec les détachants puissants. Si vous en utilisez trop et si vous frottez trop fort, vous risquez d'endommager le verni ou l'huile de votre sol.

Pour en savoir plus sur les instructions d'entretien, rendez-vous sur **bjelin.fr**

Surfaces vernies en usine

TYPE DE TÂCHE	PRODUIT À UTILISER POUR NETTOYAGE
Asphalte, caoutchouc, huile, cirage, suie, chocolat séché ou résidus de graisse	Bjelin Ecoline Magic Cleaner, Bona Kemi Deep Cleaner dilué avec de l'eau, nettoyant à l'alcool, essence ou similaire
Crayon, rouge à lèvres, feutre/marqueur	Nettoyant à l'alcool dilué à parts égales avec de l'eau
Cire de bougie, chewing-gum	Spray froid ou appliquez un sac de glaçons, puis grattez doucement
Sang	Eau froide

Surfaces huilées en usine

TYPE DE TÂCHE	PRODUIT À UTILISER POUR NETTOYAGE
Asphalte, caoutchouc, huile, cirage, suie, chocolat séché ou résidus de graisse	Bjelin Ecoline Magic Cleaner, Bona Kemi Deep Cleaner dilué avec de l'eau, nettoyant à l'alcool, essence ou similaire
Crayon, rouge à lèvres, feutre/marqueur	Nettoyant à l'alcool dilué à parts égales avec de l'eau
Cire de bougie, chewing-gum	Spray froid ou appliquez un sac de glaçons, puis grattez doucement
Sang	Eau froide

Les surfaces huilées sont sensibles aux détergents puissants et au nettoyage intensif. Après un nettoyage ponctuel, la surface peut avoir besoin d'être à nouveau huilée.

Pour plus d'informations sur l'entretien, le soin et la réparation, rendez-vous sur notre site web : www.bjelin.fr



Checklist :

- ✓ Retirer toutes les plinthes
- ✓ Retirer ou ajuster les cadres de porte
- ✓ Laisser un espace de dilatation suffisant entre le sol et tous les objets fixes tels que les murs, les seuils, les colonnes et les tuyaux
- ✓ Le sol doit toujours être posé dans le sens de la longueur de la pièce. Si la pièce est à peu près carrée, vous êtes bien entendu libre de choisir la direction du sol.
- ✓ **Astuce:** faites un essai de pose SANS COLLE avec les deux premières rangées afin de vous familiariser avec la technique de pose.



Outils et équipements recommandés :

- ✓ Cordeau
- ✓ Equerre
- ✓ Lunettes de protection et masque anti-poussière homologué
- ✓ Spatule à colle
- ✓ Colle Type D3
- ✓ Cales
- ✓ Scie
- ✓ Lame de scie métallique ou diamantée
- ✓ Crayon
- ✓ Mètre à ruban
- ✓ Equerre réglable



Poussières de bois

La découpe et le ponçage du bois produisent des poussières de bois.

Mesures préventives :

- L'équipement doit être équipé d'un aspirateur de poussière pour réduire la poussière en suspension dans l'air.
- Utilisez un masque de protection approprié pour réduire l'exposition aux poussières de bois en suspension.
- Évitez le contact avec les yeux et la peau.
- En cas d'irritation, rincez les yeux et la peau à l'eau pendant au moins 15 minutes.
- En cas d'inconfort sévère, consultez immédiatement un médecin .



Partagez avec nous vos
magnifiques revêtements de sol!

@bjelinfrance



woodura™

BJELIN